

Projecteur Acer

Multimédia

Guide de l'utilisateur

Introduction	1
Fonctions multimédia	1
Démarrage	2
Connecter un appareil multimédia au projecteur	2
Panneau de contrôle et télécommande	3
Menus de l'écran (OSD)	5
Présentation	5
Réglages	6
Réglages de photo	7
Réglages de musique	8
Réglages vidéo	9
Annexe	10
Guide de dépannage	10
Problèmes et solutions	10
Formats multimédia supportés	11
1. Format vidéo	12
2. Format de musique	12
3. Format vidéo	13

Table des matières

Introduction

Le support multimédia d'Acer permet de faire une projection facilement sans besoin de connecter un PC ou un lecteur. Avec un lecteur de carte SD et un port USB de type A, vous pouvez facilement accéder à vos fichiers multimédia photo, vidéo et de musique (voir le tableau des formats supportés). L'interface utilisateur élégante crée une expérience optimale lorsque vous voulez regarder des fichiers multimédia.

Fonctions multimédia

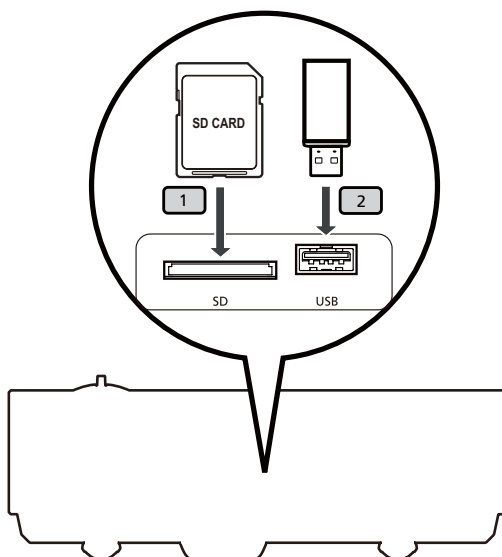
- Interface utilisateur élégante et moderne pour une expérience optimale. Supporte les cartes SD/ HCSD, les clés USB et les périphériques de stockage externe (FAT32).
- Supporte les formats de photo haute résolution JPEG et BMP, les diaporamas et les effets de diaporama pour une expérience visuelle optimale.
- Supporte les formats audio MP3, PCM et WMA, les spectres musicaux et la lecture aléatoire pour plus de plaisir pendant l'écoute.
- Supporte les formats vidéo MJPEG, MPEG4 et H.264. Lecture vidéo douce avec 480P@60Hz et 576P@50Hz.
- Facile à utiliser toutes les fonctions multimédia avec la télécommande.

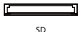

Copyright © 2010. Acer Incorporated.
Tous droits réservés.

Les informations contenues dans ce document peuvent être modifiées périodiquement sans préavis.
Ces modifications seront incorporées dans les nouvelles éditions de ce manuel ou dans des documents ou publications complémentaires.
Cette compagnie n'accorde aucune représentation ni garantie, qu'elle soit explicite ou implicite, quant à l'exactitude des informations contenues dans ce manuel et en particulier se dégage de toute responsabilité concernant la valeur commerciale ou la convenance à un usage particulier.

Démarrage

Connecter un appareil multimédia au projecteur

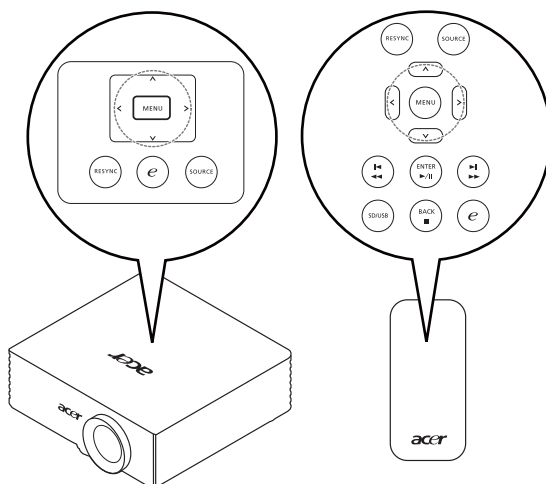


#	Icône	Composant	Description
1	 SD	Lecteur de carte SD	Pour connecter une carte SD
2	 USB	Connecteur USB	Pour connecter une clé/un disque USB



Note : Les clés USB ne supportent pas la consommation de courant de plus de 500mA. Une fois que l'OSD s'affiche "Clé USB a échouée, veuillez fournir une alimentation externe pour l'appareil USB".

Panneau de contrôle et télécommande



Icône	Composant	Description
	RESYNC ^(#)	Fonction de retour ou d'arrêt dans les contrôles multimédia.
	SOURCE ^(*)	Pour entrer ou jouer sous certaines conditions de contrôle.
⏮	Pré./Retour rapide	Pour aller à l'index ou à la page précédente dans la vue liste de fichiers.
⏭	Suivant/Avance rapide	Pour aller à l'index ou à la page suivante dans la vue liste de fichiers.
ENTER ▶/⏸	Entrer/Lecture/Pause	Pour confirmer votre sélection des éléments ou jouer un fichier multimédia/faire une pause.
BACK ■	Retour/Stop	Pour arrêter la lecture du fichier multimédia ou retourner au dossier supérieur.
	SD/USB	Pour changer entre la source SD et USB.
	MENU ^(*)	Appuyez pour retourner ou arrêter la fonction dans les contrôles multimédia.
⬅ ▲ ▼ ➡	Touches de navigation	Appuyez sur "▲▼" pour sélectionner des éléments ou régler le volume pendant une lecture multimédia. Appuyez sur "▶" pour entrer ou jouer la fonction de la plupart des contrôles multimédia. Appuyez sur "◀" pour retourner à la fonction précédente de la plupart des contrôles multimédia.

e	e touche ^(#)	Pour entrer ou jouer sous certaines conditions de contrôle.
---	-------------------------	---

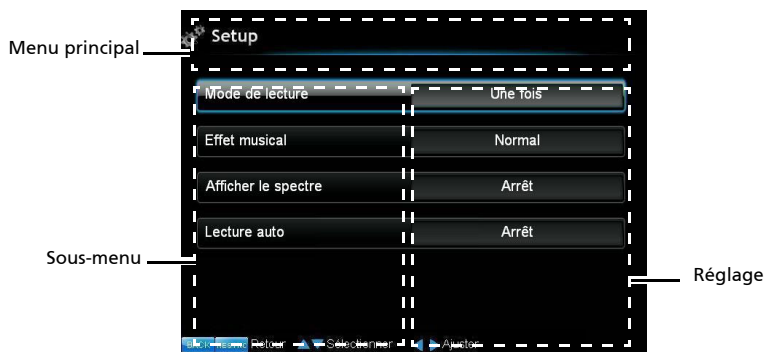


.....

Note : "(#)" seulement pour la gamme P3151/3251.
 "(*)" seulement pour la gamme K11.

Menus de l'écran (OSD)

Le projecteur possède des menus d'affichage à l'écran dans différentes langues qui vous permettent d'effectuer des réglages d'image et de modifier toute une gamme de paramètres.



Présentation portable

<p>Photo : Pour accéder aux fichiers de photo.</p>	<p>Musique : Pour accéder aux fichiers de musique.</p>
<p>The screenshot shows the "Presentation to Go" interface with a photo icon. The menu lists "Photo", "Musique", "Vidéo", and "Réglages". The "Photo" option is highlighted with a blue bar and a right arrow. At the bottom, there are buttons for "Sélectionner" and "Entrer".</p>	<p>The screenshot shows the "Presentation to Go" interface with a music icon. The menu lists "Photo", "Musique", "Vidéo", and "Réglages". The "Musique" option is highlighted with a blue bar and a right arrow. At the bottom, there are buttons for "Sélectionner" and "Entrer".</p>
<p>Vidéo : Pour accéder aux fichiers vidéo.</p>	<p>Réglage : Pour accéder à tout type de réglages.</p>
<p>The screenshot shows the "Presentation to Go" interface with a video icon. The menu lists "Photo", "Musique", "Vidéo", and "Réglages". The "Vidéo" option is highlighted with a blue bar and a right arrow. At the bottom, there are buttons for "Sélectionner" and "Entrer".</p>	<p>The screenshot shows the "Presentation to Go" interface with a gear icon. The menu lists "Photo", "Musique", "Vidéo", and "Réglages". The "Réglages" option is highlighted with a blue bar and a right arrow. At the bottom, there are buttons for "Sélectionner" and "Entrer".</p>

Réglage



Réglage de photo	Pour accéder aux réglages de photo.
Réglage de musique	Pour accéder aux réglages de musique.
Réglage vidéo	Pour accéder aux réglages vidéo.

Réglage de photo



Mode Affichage	<p>Appuyez sur les boutons ◀ ou ▶ pour choisir le mode d'affichage lorsque vous ouvrez la liste des photos.</p> <ul style="list-style-type: none"> • Liste des fichiers • Diaporama • Vignette • Mode Exploration
Format d'affichage	<p>Appuyez sur ◀ ou ▶ pour sélectionner le format d'affichage.</p> <ul style="list-style-type: none"> • Auto : Garde le format d'affichage original et redimensionne pour remplir l'écran de manière horizontale ou verticale. • Plein écran : Remplit l'écran entier sans préserver le format d'affichage original.
Durée de diaporama	<p>Appuyez sur ◀ ou ▶ pour régler la durée du diaporama.</p>
Répétition diaporama	<ul style="list-style-type: none"> • Choisissez "Marche" pour répéter le diaporama de manière continue. • Choisissez "Arrêt" pour arrêter le diaporama lorsqu'il atteint la dernière page.
Effet de diaporama	<p>Appuyez sur ◀ ou ▶ pour choisir l'effet de diaporama désiré. Il y a plusieurs types d'effets : Aléatoire, Serpent, Partition, Effacer, Rideaux, Lignes, Croix, Spirale, Rect. Arrêt.</p>

Réglage de musique



Mode de lecture	<p>Appuyez sur ◀ ou ▶ pour choisir le mode de lecture de musique.</p> <ul style="list-style-type: none"> • Une fois • Répéter une fois • Répéter • Aléatoire
Effet musique	<p>Appuyez sur ◀ ou ▶ pour choisir l'effet de musique désiré. Il y a plusieurs types d'effets : Rock, Pop, Classique, Doux, Jazz, DBB, Normal.</p>
Afficher le spectre	<p>Choisissez "Marche" pour afficher le spectre de la musique pendant la lecture de la musique.</p>
Lecture auto	<p>Choisissez "Marche" pour jouer automatiquement la musique lorsque vous ouvrez la liste de musique.</p>

Réglage vidéo



Format d'affichage	<p>Appuyez sur ◀ ou ▶ pour sélectionner le format d'affichage.</p> <ul style="list-style-type: none"> • Auto : Garde le format d'affichage original et redimensionne pour remplir l'écran de manière horizontale ou verticale. • Taille originale : Pour afficher la vidéo avec sa taille originale.
Mode de lecture	<p>Appuyez sur ◀ ou ▶ pour choisir le mode de lecture vidéo.</p> <ul style="list-style-type: none"> • Une fois • Répéter une fois • Répéter • Aléatoire
Lecture auto	<p>Choisissez "Marche" pour jouer automatiquement la vidéo lorsque vous ouvrez la liste vidéo.</p>

Annexes

Guide de dépannage

Si vous rencontrez des problèmes avec votre projecteur Acer, référez-vous au guide de dépannage suivant. Si des problèmes persistent, contactez votre revendeur local ou le centre de service.

Problèmes et solutions

#	Problème	Solution
1	Le projecteur arrête de répondre aux commandes.	Si possible, éteignez le projecteur puis débranchez le cordon d'alimentation et attendez au moins 30 secondes avant de reconnecter l'alimentation.
2	La lampe grille ou émet un claquement	Quand la lampe atteint la fin de sa durée de vie, elle grillera, éventuellement avec un fort bruit de claquage. Si cela arrive, le projecteur ne se rallumera pas tant que le module de lampe n'est pas remplacé. Pour remplacer la lampe, suivez les procédures qui figurent dans la section "Remplacement de la lampe" du manuel sur le CD du projecteur.
3	Problèmes avec l'image ou le projecteur	Pour plus de détails, veuillez vous reporter au manuel sur le CD du projecteur.
4	Echec de lecture USB/SD	Assurez-vous que l'appareil USB ou la carte SD est bien connecté/insérée. Essayez de l'enlever plusieurs fois si besoin. Souvenez-vous que l'USB ne supporte aucun autre format sauf FAT16/32 (par ex. NTFS).
5	Erreur avec un disque USB	USB ne supporte pas la fonction Hub USB avec une consommation de courant de plus 500mA.
6	Fichier multimédia pas trouvé ou ne peut pas être ouvert avec la liste des fichiers	Les fichiers avec des codecs qui ne sont pas supportés ne seront pas affichés dans la liste des fichiers. Vérifiez à nouveau le tableau des formats multimédia supportés de ce manuel.

Formats multimédia supportés

1	Decodage JPEG	Format de fichier JFIF 1.02 Compliant3
		Supporte les images de jusqu'à 19,66M pixels
		Vitesse de décodage JPEG 15MPixel/Sec
		Aperçu miniature compressé JPEG
		Supporte les formats d'image BMP
2	Décodage vidéo et formats de film	Supporte MJPEG D1@30fps (480P@30Hz/576P@25Hz)
		Supporte MJPEG4@SP D1@30fps(480P@30Hz/576P@25Hz)
		Supporte H263, H264@Baseline D1@30fps(480P@30Hz/576P@25Hz)
		Supporte les formats vidéo AVI, MOV
		Supporte le format vidéo 3gp
3	Formats de musique	Supporte les formats audio PCM, ADPCM
		Supporte WMA/OGG/MP3
4	Interface du lecteur de carte	Supporte les cartes de mémoire SD
		Supporte les cartes de mémoire HCSD
5	Interface USB	Supporte la catégorie de stockage de données

1. Format de photo

Type d'image (nom d'ext.)	Sous-type	Type de codage	Pixels max.
Jpeg / Jpg	Baseline	YUV420	Sans limite
		YUV422	
		YUV440	
		YUV444	
	progressif	YUV420	5120 X 3840
		YUV422	
		YUV440	
		YUV444	
BMP			Sans limite

2. Format de musique

Type de musique (nom d'ext.)	Fréquence d'échantillonnage (KHz)	Débit binaire (Kbps)
MP3	8-48	8--320
WMA	8-48	5--384
OGG	8-48	64-320
ADPCM-WAV	8-48	32--384
PCM-WAV	8-48	128--1536

3. Format vidéo

Format de fichier	Format vidéo	Profil et niveau	Rés. MAX	Débit en bauds MAX (bps)	Format audio	Fréquence d'échantillonnage (KHz)	Débit binaire (Kbps)
AVI, MOV, MP4, 3GP	H264	Baseline 3.1	720x480 30fps, 720x576 25fps	1,5M	MP3	32	8~320
						44,1	
						48	
AVI	MPEG4	Profil simple/ Niveau 5	720x480 30fps, 720x576 25fps	2,5M	AAC	32	128
						44,1	
						48	
AVI	MJPEG	Baseline	640x480 30fps	Sans limite	ADPCM	8~48	Sans limite
					PCM	8~48	Sans limite
					AMR-NB	8	4,75~12,2



Note : Ne supporte pas la fonction Image-B.